

## Verbesserungen

Andreas Koch  
FG Eingebettete Systeme  
und ihre Anwendungen  
TU Darmstadt

- **Verbesserung der Platzierung**
- **Vorschläge**
  - Verdrahtungsorientierte Platzierung
  - Parallele Platzierung
- **Brainstorming**
- **CAD-Demo**
  - 2. Versuch

# Verbesserungen

## ■ Basisfunktionen

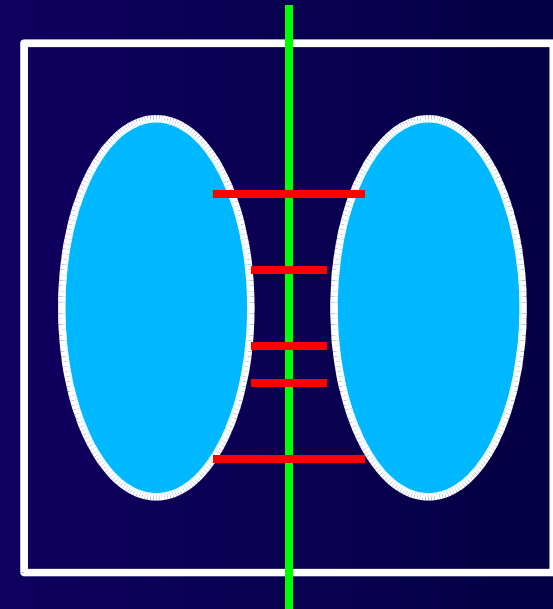
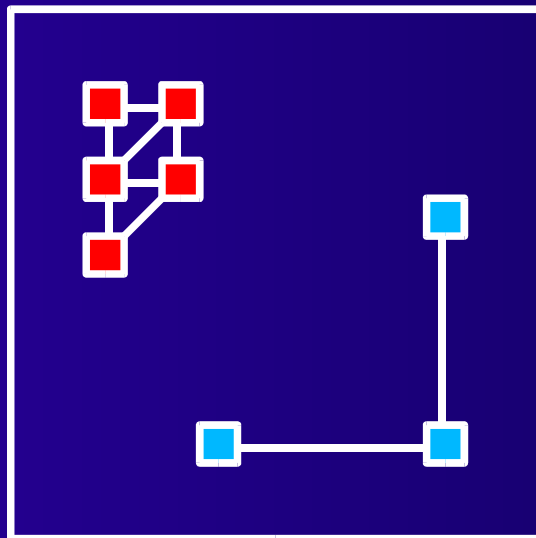
- Platzierung
- Verdrahtung

## ■ Vorschläge zur Verbesserung

- Bessere Ergebnisse
  - ◆ Weniger Tracks
  - ◆ Weniger Verzögerung
- Schnellere Laufzeiten
  - ◆ Um welchen Preis?

# Verdrahtungsorientierung

- Während der Platzierung
- Bisher nur sehr einfach
  - Gesamtverdrahtungslänge
- Nicht berücksichtigt
  - Örtliche Verdrahtungsdichte
  - Schnitt-basierte Verdrahtungsdichte



# Örtliche Verdrahtungsdichte

- **Abschätzungen**
- **Über Netzdichten**
  - Flächenorientiert
  - Ansatz von RISA
    - ◆ Cheng: ICCAD 1994
- **Statistische Modelle**
  - Pfadorientiert
  - Ansatz von fGREP und fGREP2
    - ◆ Bhatia: FPL 2001, DAC 2002

# Berechnung von Netzdichten

## ■ Idee: Netzlänge pro Ressource

- Abschätzung Netzlänge  $L(n)$ 
  - ◆ Anzahl Terminals
  - ◆ Korrekturfaktor  $q$
- Fläche ist bekannt
  - ◆ Netzumspannendes Rechteck  $BB$
  - ◆ Daraus Anzahl Verdrahtungsressourcen bestimmen
    - ◆  $R(BB(n))$

## ■ Annahme

- Netzlänge verteilt sich homogen auf Verdrahtungsressourcen

$$d(n) = \frac{L(n)}{R(BB(n))}$$

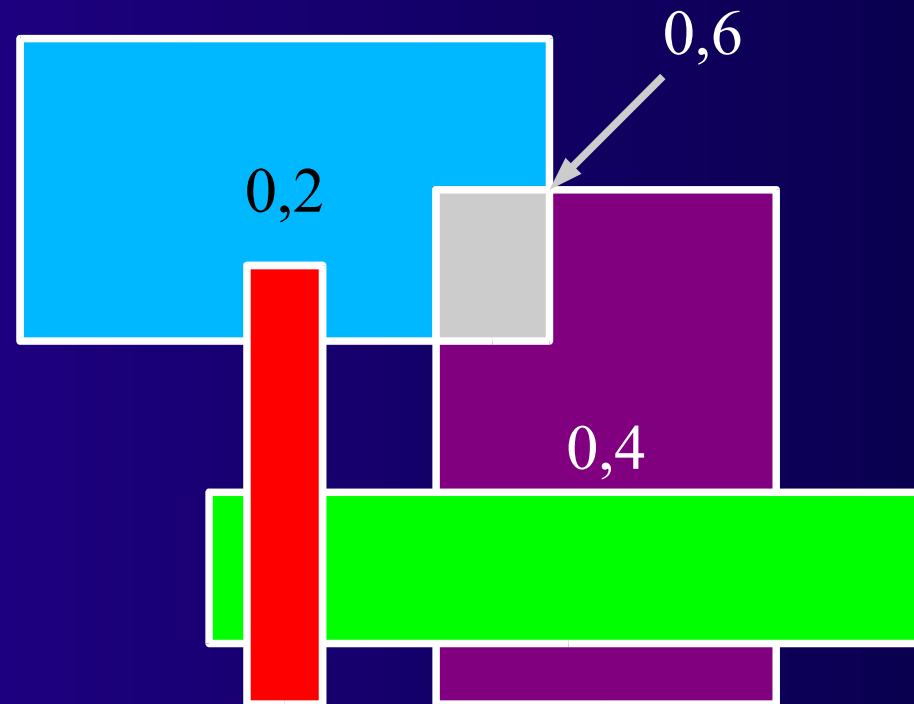
# Berechnung von Netzdichten

## ■ Vorgehen

- Berechne  $d(n)$  für alle Netze  $n$ 
  - ◆ Anhand aktueller Platzierung (z.B. je SA Schritt/e)
- Berechne örtliche Dichte für CLB  $c_{ij}$ 
  - ◆ Summiere  $d(n)$  für alle Netze  $n$  mit  $(i,j)$  in  $BB(n)$

## ■ Optimierungsziel

- Zusätzlich zu Verzögerung und Gesamtlänge
- Minimiere örtliche Dichte
  - ◆ Präziser: Überschreitung der vorhandenen Tracks
    - ◆ Theoretisch:  $d(n) > 1$
  - ◆ Aber: Abschätzung sehr ungenau
  - ◆ Korrekturfaktor durch Analyse realer Verdrahtungen
    - ◆ Vergleich mit Abschätzungen
    - ◆ qi.txt



## ■ Aufsummieren der Netzdichten

- Je Block
- Verfeinerung
  - ◆ Getrennt nach H und V Segmenten
    - ◆ Vorzugsrichtung des Netzes



# Statistische Modellierung

- **Pfadwahrscheinlichkeiten**
  - Nicht mehr flächenorientiert
  - Berücksichtigen pro Netz  $n$ 
    - ◆ Anzahl der Terminals
    - ◆ Lage der Terminals in  $BB(n)$
- **Genauer als flächenorientierter Ansatz**
  - 3,8% Fehler statt 34% (RISA, ICCAD 1994)
- **Aber langsamer**
  - Praktisch ca. 660x
    - ◆ Bhatia, FPL 2001
  - Verbesserbar bis auf 37x langsamer
    - ◆ Bhatia, DAC 2002

- **Bei wachsender Entfernung vom Ursprung**
  - Mehr Möglichkeiten der Pfadführung
- **Benutzungswahrscheinlichkeit für gegebene Verdrahtungsressource (VR)**
  - Umgekehrt proportional zu Möglichkeiten
- **Bei mehreren Ursprüngen**
  - Nahegelegenster bestimmt die Nachfrage

- Von Terminal  $t$  equidistante VR  $r$  der Distanz  $q$

$$LS(t, q) = \{r \in R \mid \text{dist}(t, r) = q\}$$

- Terminalnachfrage von  $t$  nach VR  $r$

$$TD(t, r) = \frac{1}{|LS(t, \text{dist}(t, r))|}$$

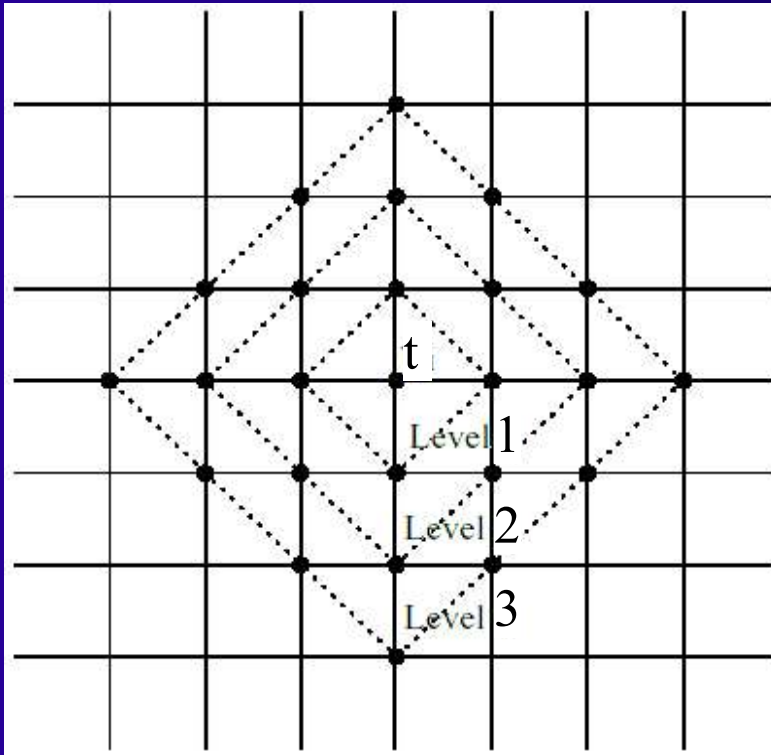
- Netznachfrage von  $n$  nach VR  $r$

$$ND(n, r) = \max_{t \in \{u \in n \mid \text{dist}(u, r) = \min_{v \in n} \text{dist}(v, r)\}} TD(t, r)$$

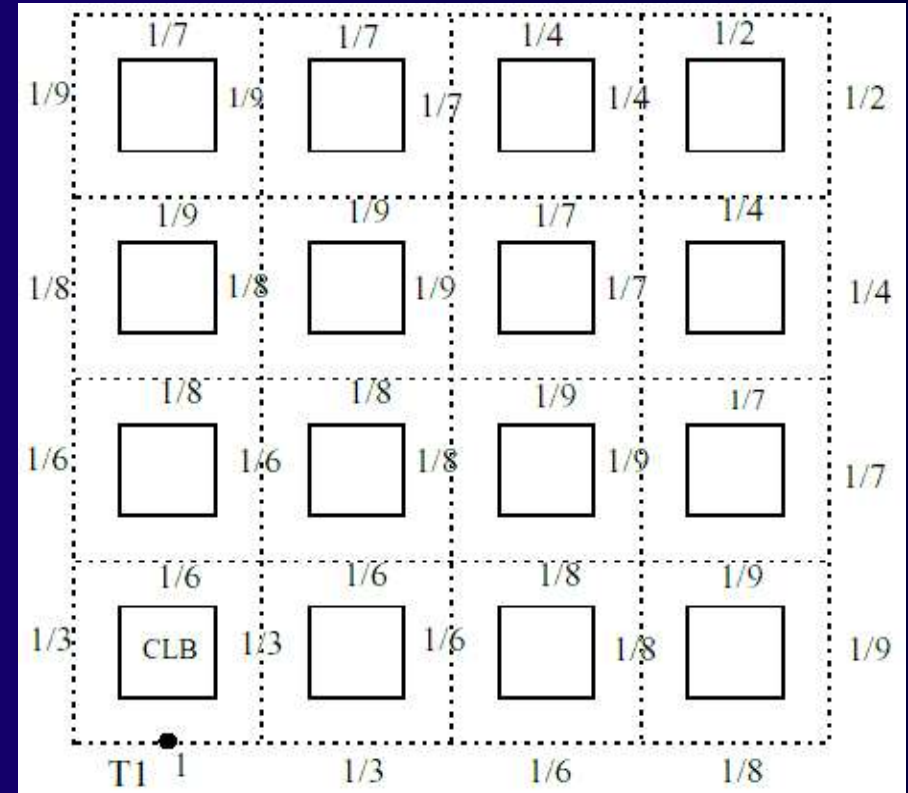
- Gesamtnachfrage nach VR  $r$

$$D(r) = \sum_{n \in N} ND(n, r)$$

# Beispiel 1

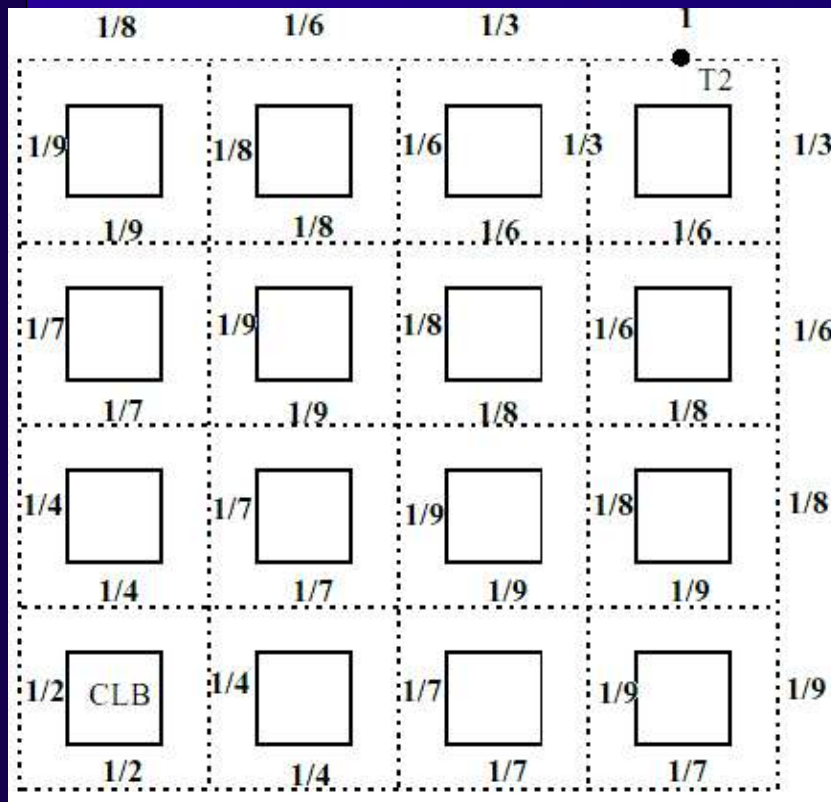


Level-Set  $LS(t, q)$  für  
 $q=0, 1, 2, 3$

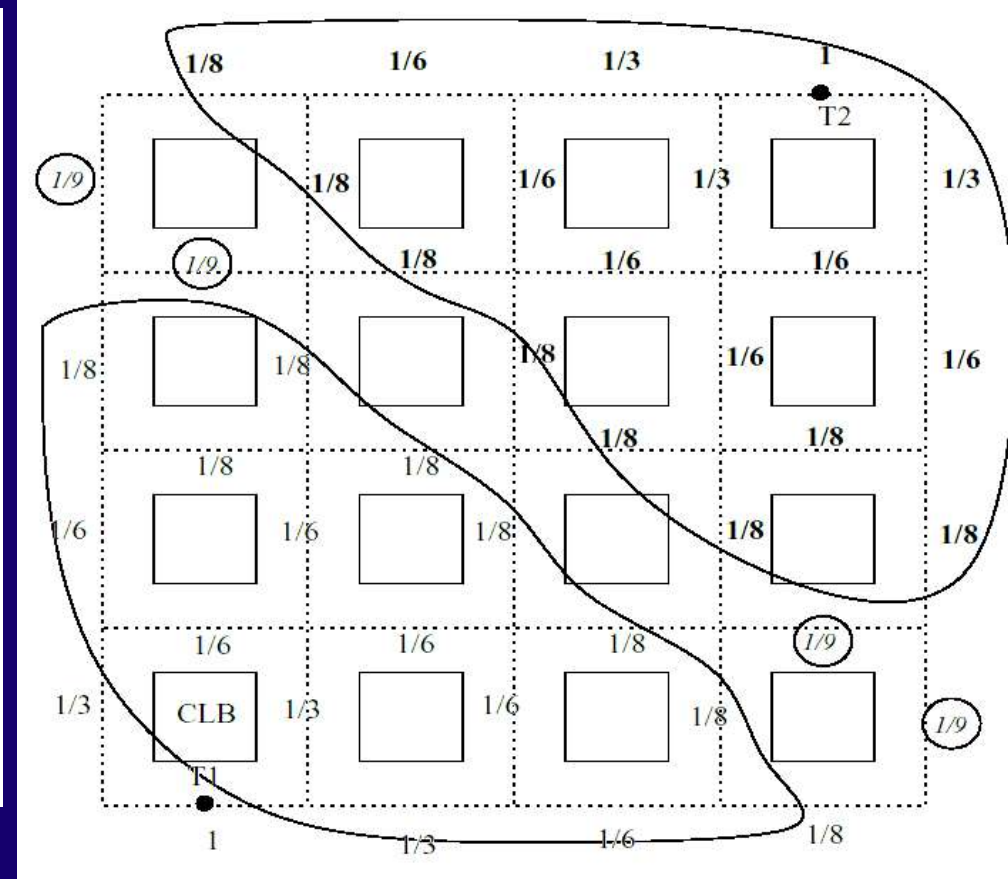


Terminalnachfrage  $TD(T1, r)$   
für alle  $r$  in  $BB(n)$

# Beispiel 2



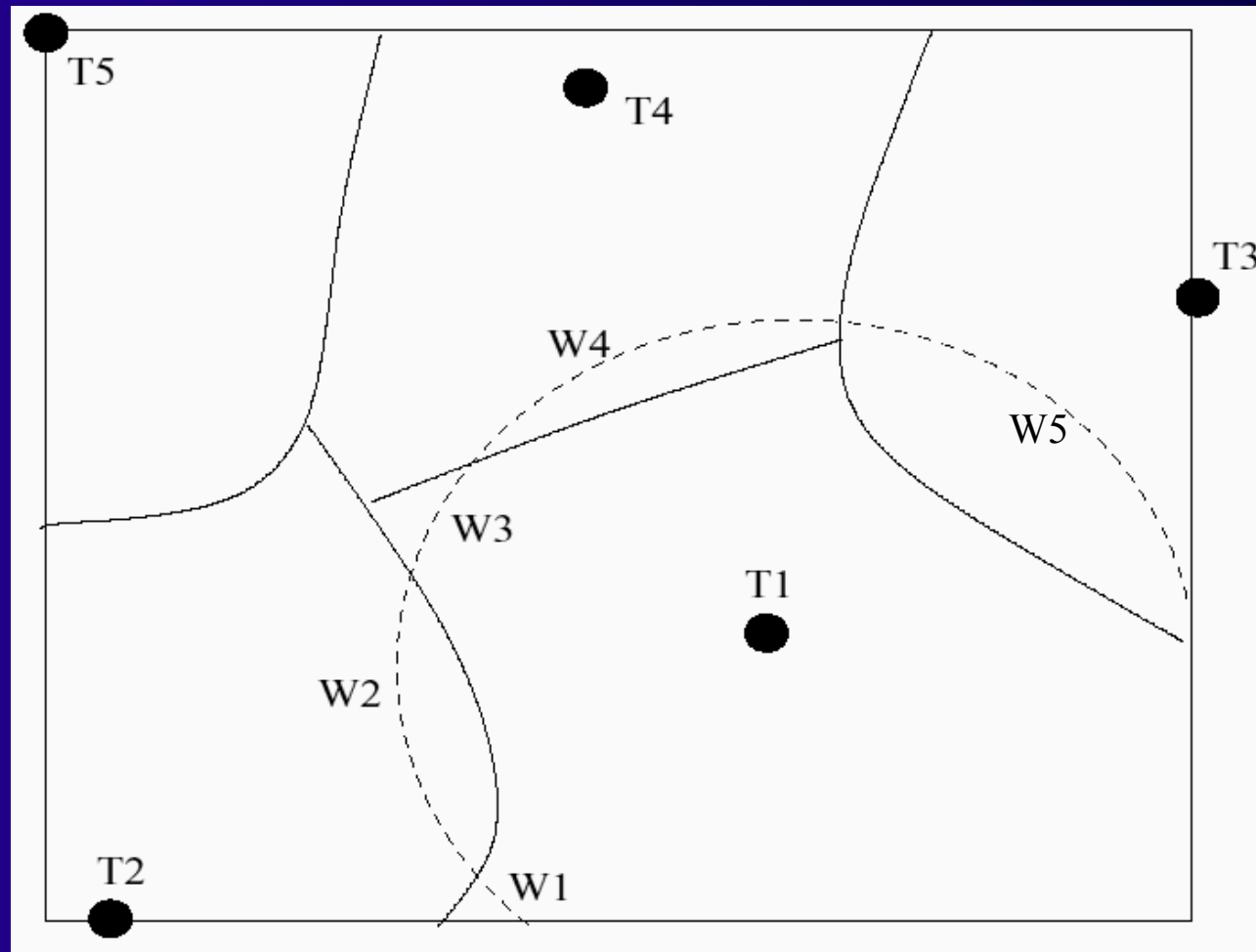
Terminalnachfrage  $TD(T2, r)$   
für alle  $r$  in  $BB(n)$



Netznachfrage  $ND(n, r)$   
für alle  $r$  in  $BB(n)$   
mit  $n = \{T1, T2\}$

- **Gesamtnachfrage berechnen**
  - Aufsummieren über alle Netze
- **Algorithmus**
  - Breitensuche ausgehend von Terminal
    - ◆ Bis alle  $r$  in  $BB(n)$  besucht
  - Komplexität  $O(|n| |R|)$
- **Laufzeit**
  - 5-20x schneller als VPR Router (für geg.  $W_h, W_v$ )
- **Verbesserung (DAC 2002)**
  - Einflusszonen um Terminal herum
    - ◆ Nachfrage wird nur durch ein Terminal bestimmt
    - ◆ Ausnutzen: Nachfrage nach  $r$  nur 1x berechnen
    - ◆ Komplexität nur noch  $O(|R|)$

# Beispiel Verbesserung



Einflusszonen um Terminals  $T_1 \dots T_5$   
Fragmentierung der Wellenfront in  $W_1 \dots W_4$

## ■ Parallele BFS von allen Terminals $t$ in $n$

- Erreichen einer Zonengrenze
  - ◆ Zwei Wellenfronten treffen aufeinander

## ■ Problem

- Andere Teile der Wellenfront sind noch in Zone
- Nicht einfach aufhören
  - ◆  $LS(t, q)$  wäre falsch (zu klein!)
    - ◆  $|W_1| + |W_3|$  statt  $|W_1| + |W_2| + |W_3| + |W_4| + |W_5|$

## ■ Lösung

- Wellenfront  $W$  von  $t$  aus weiter ausbreiten
  - ◆ Solange auch nur ein  $r$  aus  $W$  in der Zone von  $t$  liegt

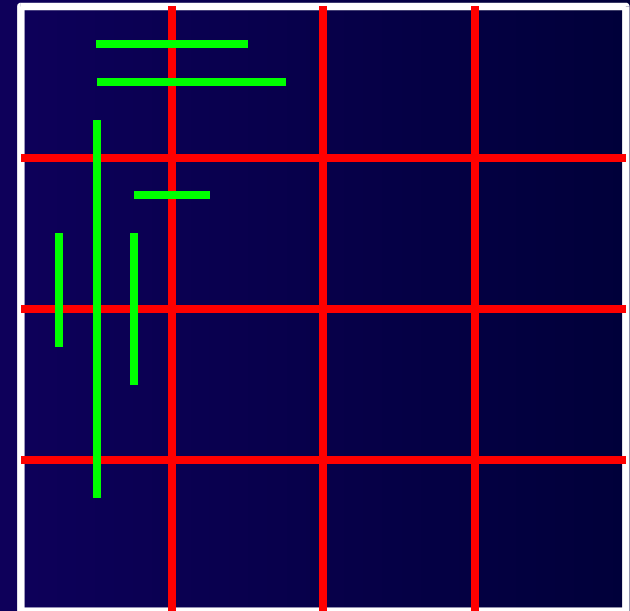
## ■ Resultat

- Gleiche Ergebnisse, 17x schneller



# Schnittdichten

- Einfachere Idee, aber ungenauer
- Chip in mehrere Regionen aufteilen
  - 4x4, 16x16
- Je Schnittsegment
  - Horizontal und vertikal
  - Anzahl der kreuzenden Leitungen berechnen
  - Falls grösser als Anzahl Tracks
    - ◆ In Kostenfunktion bestrafen



# Parallele Platzierung

- Ziel ist kürzere Programmlaufzeit
- Vorgehen
  - Aufteilung des Platzierungsproblems
  - Verteilen auf N CPUs/Rechner
  - Lösen der Teilprobleme
  - Zusammenfügen zur Gesamtlösung
- Im Idealfall
  - Beschleunigung um Faktor N
  - Praktisch aber nicht:
    - ◆ Aufteilen: auf einer CPU
    - ◆ Kommunikation: Zusätzlicher Overhead
    - ◆ Zusammenfügen: I.d.R. auf einer CPU
      - ◆ Auch hierarchisches Vorgehen möglich

## ■ Einfache Lösung

- Partitionierung mittels Min-Cut
- Problem aufteilen
  - ◆ In möglichst unabhängige Unterprobleme

## ■ In heterogenen Systemumgebungen

- Partitionsgröße an Rechenleistung anpassen

## ■ Selbst bei Aufteilung

- Kontextinformationen bestimmen
  - ◆ Relativ einfach: Topologie
  - ◆ Komplizierter: Delay
    - ◆ Verteilte Abschätzung oder zentrale Criticality-Berechnung
  - ◆ Über Partitions Grenzen verteilen

## ■ Aber: Aufteilung vermindert Qualität

- Prinzip der Optimalität gilt nicht!

# Implementierung

- **Einlesen der Eingabedaten**
  - Aufteilen
  - Bestimmen von Kontextdaten
- **Verteilen auf Rechenknoten**
  - Dort ständig laufende Server-Prozesse
  - Nehmen Anfragen via Java RMI entgegen
    - ◆ Teilproblem und Kontextdaten
  - Berechnung mit üblichem Algorithmus
  - Ggf.: Zentrale Berechnung der Criticality
    - ◆ Kommunikation mit Master-Knoten
- **Zusammenfügen der Teilergebnisse**
  - Übertragen auf Master-Knoten
- **Schreiben der Ausgabedaten**

# Praktische Arbeiten

## ■ Phase 3: Routing

- Abgabe: Bis Dienstag, 17.01.2006, 12:00
- Kolloquien: Donnerstag, 19.01.2006
- Vorträge: Freitag, 20.01.2006

## ■ Phase 4: Verbesserungen

- Abgabe: Bis Freitag 03.02.2006
- Kolloquien: Dienstag, 07.02.2006
  - ◆ In der Vorlesungszeit
    - ◆ 3 Gruppen
  - ◆ Extratermine
    - ◆ 2 Gruppen
- Vorträge: Dienstag, 14.02.2006

# Zusammenfassung

- **Verbesserungen des P&R-Flusses**
- **Qualität**
  - Verdrahtungsorientierte Platzierung
- **Rechenzeit**
  - Parallele Platzierung